

# Gellénházi Közös Önkormányzati Hivatal

## Becsvölgyei Kirendeltsége

8985 Becsvölgye, Kopácsai út 53.

Tel.: 92/563-015; e-mail: [jegyzobecsvolgye@gmail.com](mailto:jegyzobecsvolgye@gmail.com); KRID: 702221961

---

### HATÁROZAT KIVONAT

**Becsvölgye Községi Önkormányzat Képviselő-testületének 2022. július 22. napján megtartott nyilvános képviselő-testületi ülésének jegyzőkönyvéből:**

#### **Becsvölgye Községi Önkormányzat Képviselő-testületének 72/2022. (VII.22.) számú határozata**

Becsvölgye Községi Önkormányzat Képviselő-testülete:

1. elfogadja Becsvölgye község településszerkezeti terv leírásának módosítását a határozat 1. melléklete szerint,
2. elfogadja Becsvölgye község településszerkezeti terv módosítását a határozat 2. melléklete szerint,
3. úgy dönt, hogy jelen határozat a településfejlesztési koncepcióról, az integrált településfejlesztési stratégiáról és a településrendezési eszközökről, valamint egyes településrendezési sajátos jogintézményekről szóló 314/2012. (XI. 8.) Korm. rendelet 43. § (1) bekezdés c) pontjának megfelelően az elfogadást követő napon lép hatályba,
4. felkéri a Polgármestert az elfogadott dokumentumok 314/2012. (XI. 8.) Korm. rendelet szerinti nyilvánosságra hozatalára.

k.m.f.

**Bicsák Richárd s.k.**  
polgármester

**Dr. Horváth-Újhelyi Tamara s.k.**  
jegyző

**A kiadmány hitelül:**

Dr. Horváth-Újhelyi Tamara  
jegyző megbízásából:

  
**Pallér Edina**  
kirendeltség-vezető



## **1. melléklet Becsvölgye Községi Önkormányzat Képviselő-testületének 72/2022. (VII.22.) számú határozatához**

### **A településszerkezeti terv módosításának leírása**

*Becsvölgye Község Önkormányzatának 70./2006. (VII. 27.) sz. határozata a település szerkezeti tervéről*

Becsvölgye Község Önkormányzat képviselőtestülete a helyi önkormányzatokról szóló 1990. évi. LXV. tv. 8.§ (1), illetve 63/C. § (2) bekezdésének felhatalmazása alapján, az épített környezet alakításáról és védelméről szóló 1997. Évi LXXVIII. tv. szerint az alábbi határozatot hozza:

**Jelen határozat Becsvölgye község teljes közigazgatási területére terjed ki.**

**Melléklete a településszerkezeti tervlapok.**

#### **1.) A településszerkezet fejlesztésének legfontosabb elhatározásai:**

- a. A település területe (21 40 ha) és külterületi határa változatlan marad.
- b. A település belterülete hosszútávon 138 ha-ról 8,6 ha-ral – azaz 146,6 ha-ra - növekszik.
- c. A jelenlegi 900 fős népesség növelése érdekében új beépíthető lakóterületek kerüljenek kijelölésre. Az ideális népességszám 1 120 fő lenne, mint ahányan 1980-ban éltek a faluban. Ehhez kb. 65-75 új házhelyre van szükség.
- d. A falu történetileg kialakult szeges szerkezete és karaktere megőrzendő.

#### **2.) Vegyes területek, intézményfejlesztés:**

- a. A településnek múltjából adódóan nincs településközpontja. A központi funkciókat ma Pajzsszegen és Barabásszegen találhatjuk, de itt sem egy kompakt területen, hanem a Kopácsai út mentén, több helyszínen lineárisan helyezkednek el. Vegyes területek Pajzsszegen, a Kopácsai út és a Petőfi Sándor utca találkozásánál kerültek kijelölésre.
- b. Barabásszegen a Fő utcában az Idősek Napközi otthona és a bolt közötti terület a vegyes terület. Szintterület-sűrűség: 0,6.
- c. Területi igényel fellépő intézményfejlesztés a Faluház melletti területen van, ahol egy tornaterem építése tervezett.

#### **3.) Lakóterületek:**

- a. A falu meglévő lakóterületei falusias jellegű lakóterületbe soroltak, szintterület-sűrűség: 0,5.
- b. Pajzsszegen a Virágos utca keleti oldalán, a telkek megosztásával, tömbfeltárással mintegy 1,4 ha-os területen 8 db nagy (minimum 1500 m<sup>2</sup>-es) lakótelek alakítható ki, oldalhatáron álló beépítéssel. A telkek kialakításához telekalakítási tervet kell készíteni.
- c. Az Arany János utca északi oldalán, a telkek megosztásával, tömbfeltárással mintegy 1,8 ha-os területen 11 db minimum 1000 m<sup>2</sup>-es telkek kialakíthatók. A beépítési mód oldalhatáron álló.

- d. Az új lakóterületek az Arany János utca keleti végén bekötő úttal közelíthető meg, gyalogos közlekedést azonban az Arany János utca és a Virágos utca kereszteződésével meg kell teremteni.
- e. Az Arany János utca keleti folytatásaként, az utca mindkét oldalán kialakításra kerül 2,2 ha területen, kb. 10 db telek, oldalhatáron álló beépítéssel. A területeket belterületbe kell vonni.
- f. Pajzsszegen a Rózsa utca folytatásaként, a dombgerinceken kialakult településszerkezetet megtartva, a szántóterületek belterületbe vonásával, mintegy 7 ha területen 23 db nagy (minimum 2500 m<sup>2</sup>-es) lakótelkek alakíthatók ki. A beépítési mód oldalhatáron álló. A területeket belterületbe kell vonni.
- g. Barabásszegen a Fő utca déli folytatásaként, az utca két oldalán, 5,2 ha-os területen, 18 db minimum 2000 m<sup>2</sup>-es lakótelek alakul ki. Laza, oldalhatáron álló beépítésű falusias lakóterület alakítható ki. A területeket belterületbe kell vonni.
- h. Mindegyik területen a telkek alkalmasak lehetnek esetleg mezőgazdasági raktározásra, kézműipari tevékenység folytatására.

Pajzsszegen a Virágos utca keleti oldalán	14 000 m <sup>2</sup>	k.b. 8 db lakótelek
Pajzsszegen az Arany utca tömbfeltárásaként	18 500 m <sup>2</sup>	k.b. 11 db lakótelek
Pajzsszegen az Arany utca folytatásaként	22 500 m <sup>2</sup>	k.b. 10 db lakótelek
Pajzsszegen a Rózsa utca folytatásaként	70 000 m <sup>2</sup>	k.b. 23 db lakótelek
Barabásszegen a Fő utca Salomfa felőli végén	52 500 m <sup>2</sup>	k.b. 18 db lakótelek
<b>Összesen</b>	<b>177 500 m<sup>2</sup></b>	<b>k.b. 70 db lakótelek</b>

#### **4.) Turizmus területei:**

- a. **Kislengyelben, a volt malom épülete** ma is rendelkezésre áll az utazók számára. Nemrég újította fel az önkormányzat, és továbbiakban is szálláshelyként kívánják hasznosítani.
- b. **Vörösszegben, a régi iskolaépület és közvetlen környezete** tökéletes helyszín a **lovasturizmus** kialakítására. Jelenleg is foglalkoznak lovakkal, a karám és a lovarda épülete megvan. Amennyiben bővítésre lenne szükség, annak a helyigénye is kielégíthető.
- c. A zalai táj lakóépületeit természetes környezetben láthatjuk **Vargaszegben**, ahol számos szépen karbantartott parasztház áll.
- d. **Salomfától délre** fekvő területen a **Barlahidai életmód-központ**hoz kapcsolódó épületek, üdülőterület került kijelölésre. Szintterület-sűrűség: 0,2.
- e. **Salomfa** kiváló **üdülőterületté** válhat, feltétele az infrastruktúra fejlesztése.

#### **5.) Különleges területek:**

- a. A faluház és déli irányú környéke, valamint sportpálya a pihenésnek, szabadidő eltöltésének, sportolásnak a területe. A faluháztól déli irányba fekvő telkekre tornatermet is lehet építeni. A sportpályától délre eső külterületi szántóterületek a további bővítéshez tartjuk fenn tartalékterületként. Besorolásuk: Különleges terület, rekreációs.  
A rekreációs terület kialakításához szükséges magán tulajdonban lévő telkek kisajátítása szükséges a fejlesztést megelőzően.
- b. A Kislengyel, Vargaszeg, Barabásszeg településrészek működő kis temetői a jövőben is temetőként funkcionálnak. Besorolásuk: Különleges terület, temető

- c. A pajzsszegi temető nagysága jelenleg elegendő, a későbbiekben déli irányba bővítendő 5 500 m<sup>2</sup>-rel. A többi temető bővítése nem szükséges, a temetők és kegyeleti parkok területe szintén különleges terület/temető. Szintterület-sűrűség: 0,1.
- d. A szennyvíztisztító területe a Kislengyeli-patak nyugati oldalán található. Besorolása: Különleges szennyvíztisztító terület.

#### **6.) Gazdasági területek:**

- a. A majoroknak (Barabásszeg, Kislengyel) területi fejlesztési igényük nincs.
- b. MOL területeken a MOL-nak nincsenek fejlesztési tervei. A területek besorolása gazdasági/kereskedelmi szolgáltató terület. Amennyiben a MOL ezen a területen felhagyja a tevékenységével, a terület nem szennyező gazdasági tevékenységre szolgálhat.
- c. A fűrészüzem és a szemben fekvő terület besorolása gazdasági/kereskedelmi, szolgáltató terület.
- ~~d. A húsfeldolgozó területe Vargaszegnél gazdasági/kereskedelmi, szolgáltató terület. Területi fejlesztési igény nincs.~~
- e. Barabásszegen a belterületen kisebb gazdasági/kereskedelmi, szolgáltató területek kerülnek kijelölésre a lakosságot nem zavaró tevékenységek számára.
- f. Szintterület-sűrűség: 0,5.

#### **7.) Zöldfelületek fejlesztése**

- a. Becsvölgye használaton kívüli kis temetőkertjei (Salomfa, Vörösszeg, Kereseszeg) megőrzendők, kegyeleti parkként. Mint a település múltját idéző, hagyományos arculatához tartozó zöldfelületek távlatban is fenntartandók. Besorolásuk: Zöldfelület, kegyeleti park.
- b. A belterületi zöldfelületek fejlesztéseként, a településkép javítására a település fő utcahálózatán és az új lakóterületek utcáiban minimálisan egyoldali fasor telepítendő. A javasolt ültetési távolság 8-8 méter, a javasolt fafaj gömbkoronájú kőris, valamint korai juhar.
- c. **A Faluház előtti terület zöldterület, közkert. Besorolása: Zöldterület.**

#### **8.) Kertes mezőgazdasági területek:**

- a. A kertes mezőgazdasági területeken a tájhasználatra jellemző, tájképi szempontból fontos szőlőskerti és gyümölcsöskerti művelést meg kell őrizni. A szórvány szelídgesztenye fák ápolásáról különösen gondoskodni kell. A kertek jó karban tartásáról a tulajdonosoknak gondoskodni kell.

#### **8.) Általános mezőgazdasági területek:**

- a. A gyeprét-legelő művelési ágba tartozó mezőgazdasági területek ökológiai értéke kiemelt. A művelési ág nem változtatható, a területek okszerű műveléséről (legeltetés, kaszálás, széna-betakarítás) a tulajdonosoknak (bérlőknek) gondoskodni kell. A szántó és gyepterületeken egyaránt törekedni kell a fenntartható, a korlátozott vegyszerhasználatot igénylő, biogazdálkodáshoz közelítő művelési módok alkalmazására. A felszíni vízelvezetés megoldásával, övárkok kialakításával, rétegvonal menti irányú talajműveléssel meg kell akadályozni a talajeróziót, lemosódást.
- b. A mezőgazdasági területek beerdősülését (településszerkezeti terven jelzett tervezett erdők kivételével) a területek művelésével korlátozni kell.

## **9.) Erdők:**

a. Becsvölgye erdőterületei részben vegyes fafaj-összetételű lombos gazdasági erdők. Az erdőket jóváhagyott erdészeti üzemterv szerint kell kezelni. Kerülni kell a tarvágásos fakitermelést, törekedni kell az örök-erdő típusú, környezetkímélő erdőgazdálkodásra.

b. Becsvölgye déli üdülőterületéhez kapcsolódóan egészségügyi – turisztikai erdőterületek kerültek kijelölésre. Ezekben sétautak, pihenőhelyek, esőbeállók létesítendőek a faállomány, növény és állatvilág zavartalan megőrzése, az erdészeti üzemterv szerinti erdőkezelés mellett.

## **10.) Közlekedés fejlesztése:**

Becsvölgye község területén a közlekedésfejlesztés fő céljai:

- ◆ Új utak építése a szegek feltárására:
  1. Kereseszeg feltárására északi irányból Kislengyel, déli irányból Vörösszeg felől a meglévő földút nyomvonalán.
  2. Vargaszeg jelenleg zsáktelepülés, melyet a kustánszegi útról lehet megközelíteni. Ennek feloldására a 7405 sz. összekötőút felé a földút nyomvonalán új út épüljön.
- ◆ Közúti kapcsolat Barlahida felé: Salomfán keresztül
- ◆ Új utcák kiszabályozása a fejlesztési területeken
- ◆ A terek, csomópontok komplex környezetrendezése:
- ◆ Autóbusz-közlekedés fejlesztése: Vargaszeg bevonása az autóbusz-hálózatba

Az utak tervezési osztályba sorolása:

Összekötőút	K.V.B.
7405, 7414	
Külterületi egyéb közút	K.VIII.B.
Kustánszeg felé vezető út	
Belterületi gyűjtőút	B.V.c.C.
az összekötő utak belterületi szakaszai	
Belterületi kiszolgálóút	B.VI.d.C.
az összes többi utca, melyekről ingatlanok közelíthetők meg	
Gyalog és kerékpárút	B.IX. és B.X.

## **11.) Környezet- és természetvédelmi elhatározások:**

- a. A helyi védelemre javasolt, védendő légyszárú növényfajokat tartalmazó rét – legelő területek, továbbá a község helyi védelmébe vont egyedi tájértéke („Becsvölgyei tölgy”) megőrzendő. Védelmükre az Önkormányzat kiemelt figyelmet gyakorol.
- b. A talaj – talajvíz és felszíni vizek védelme érdekében szennyvízcsatorna hálózatot kell kiépíteni, a belterületi ingatlanokat arra csatlakoztatni kell. A szennyvízcsatorna hálózat helyi szennyvíztisztító műre csatlakoztatandó.
- c. A szervezett hulladékgyűjtés rendszere a meglévő és tervezett beépítésre szánt területekre egységesen kiterjesztendő. A szelektív hulladékgyűjtés műszaki feltételei megteremtendőek.

- d. A kereskedelmi – szolgáltató területeken csak a lakó és természeti környezetet nem veszélyeztető, környezetkímélő funkciók, üzemek, raktárak telepíthetők és működtethetők.
- e. A meredek, lejtős domboldalak növényzete megőrzendő, az erózió elleni védelem szempontjai a művelésnél elsőrendűen veendő figyelembe.
- f. Mesterséges tó csak környezetvédelmi engedély és vízjogi engedéllyel rendelkező terv alapján létesíthető.

## 12.) Közművek:

- a. A közművezetékek építésénél/telepítésénél (átépítéskor és új vezeték létesítésekor) a gazdaságos területhasználatra figyelmet kell fordítani. Az utak alatt a közművek elrendezésénél mindig a távlati összes közmű elhelyezési lehetőségét kell figyelembe venni.
- b. A közművezetékeket és közműlétesítményeket közterületen vagy közműterületen kell elhelyezni, azok ágazati előírásai szerinti biztonsági övezetének a helyigényét is köz- vagy közműterületen kell szabályozni, ettől eltérő esetben a közműveknek vagy biztonsági övezetüknek szolgálmi jogi bejegyzéssel kell helyet biztosítani. Szolgálmi joggal terhelt területen mindennemű építési tevékenység csak a kedvezményezett hozzájárulásával engedélyezhető.
- c. Az új beépítésre szánt területeken a közművek kiépítését egységes rendszerben, elő-közművesítéssel kell megoldani.
- d. **Becsvölgye közigazgatási területén** megvalósításra kerülő Barlahidai Életmódközpont beépítés-fejlesztésénél, **össz-közműves** ellátás kell megvalósítani.
- e. A vízellátó hálózat fejlesztése ág-, illetve körvezetékes hálózati rendszerrel történhet a szabványnak megfelelő minimális átmérők – ágvezetékénél NÁ 100 mm, körvezetékénél NÁ 80 mm – figyelembevételével. A közcsőhálózaton 100 m-enként földfeletti tűzcsapokat kell kiépíteni.
- f. Becsvölgye közműves vízellátásban nem részesülő településrészeinek - Kereseszeg, Vörösszeg és Salomfa - vízellátását meg kell oldani.
- g. A belterületeken a szennyvíz szikkasztása ideiglenes jelleggel sem engedhető meg.
- h. Mindenféle házi-kút létesítése engedélyköteles. (Amennyiben a tervezett kút házi vízszükséglet kielégítése céljából készül és a tervezett vízhasználat nem haladja meg az 500 m<sup>3</sup>/év mennyiséget, valamint a talajvíz réteget csapolja meg, akkor az Önkormányzat jegyzője engedélyezi a tevékenységet. Minden egyéb esetben a NYD-VIZÜGYI FELÜGYELET az engedélyező hatóság.)
- i. A csatornázottságnak utol kell érnie a vízellátás színvonalát, ezért ki kell építeni a település szennyvízcsatorna-hálózatát és szennyvíztisztító-telepét. A vízellátásban részesülő ingatlanokat mindenütt be kell kötni a majdani közcsatornába.
- j. A település szennyvízcsatorna-hálózatát gravitációs, és vegyes rendszerben kell kiépíteni. A szennyvízcsatorna megépítése után az érintett fogyasztókat kötelezni kell a csatornahálózatra történő rákötésre, melyet az önkormányzat határoz meg.
- k. A Kislengyeli patak mentén 6-6 m nagyságú kezelési sávot kell biztosítani.
- l. A csapadékvíz-elvezetés biztosítása és a jelenlegi árokrendszer vízszállító-kapacitásának szinten tartása - és szükség esetén növelése - érdekében az árokrendszer karbantartásáról az üzemben tartónak kell gondoskodni, melyet a csőátereszek megfelelő átmérőjű kialakításával kell eszközölni. Az árokhálózatoknál csőátereszként min. 40 cm-es szelvényméretet kell alkalmazni.
- m. A településközpontban a nyílt árokhálózatot zárt, vagy felszínközeli csatornákká kell átépíteni, a közterület funkcionális kihasználhatóságának érdekében.
- n. A település beépített területein átfolyó vízfolyások telekrendezését (telekalakítás fenntartási sáv biztosítása céljából) meg kell oldani. A patakok mellett azok fenntartási sávjának kialakíthatósága érdekében területet kell biztosítani.

- o. Az új beépítések villamosenergia-igényének biztosítására fejleszteni kell a közvilágítás, a kis-, és a közép feszültségű hálózatot.
- p. A többlet gázigények kiadását a települési gázhálózat középnyomású rendszere biztosítani tudja. Az új közterületeken középnyomású hálózatot kell kiépíteni.
- q. Közművezetékek, járulékos közműlétesítmények elhelyezésénél az esztétikai követelmények betartására is figyelemmel kell lenni. Az új beépítésre szánt területen kerülni kell a légvezetékek kialakítását, a meglévők rekonstrukciója során törekedni kell a vezetékek föld alatti kábelben való elhelyezésére.
- r. Ahol a meglévő vezeték-hálózatok föld feletti elhelyezése egyelőre fennmarad, területgazdálkodási szempontból (az utcabútorozási és utca fásítási lehetőség biztosítása érdekében) a hálózatokat lehetőleg közös oszlopsorra kell összevonni.
- s. A csatorna-hálózat kiépítéséig (az új beépítésre szánt területek esetében) a szennyvíztározókból összegyűjtött szennyvizet szippantott szennyvizet kezelő telepre kell szállítani. A szennyvízeürítőt ellenőrzötten kell üzemeltetni.

### **13.) Művi értékvédelem:**

- a. A település közigazgatási területén a Kulturális Örökségvédelmi Hivatal által nyilvántartott országos védelem alatt álló ingatlan nem található.
- b. A helyi értékvédelemről az Önkormányzat helyi rendelet alkotásával fog gondoskodni.

## **II. A település területi mérlege**

### **Beépítésre szánt területek:**

<b>Általános terület-felhasználás</b>	<b>Sajátos terület-felhasználás</b>	<b>Megengedett legnagyobb szintterület-sűrűség</b>	<b>Területnagyság (ha)</b>	<b>Településen belüli területarány (%)</b>
Lakóterületek	falusias	0,5	168,17	7,8
Vegyes területek	településközpont vegyes	0,6	7,5	0,35
Gazdasági terület	Kereskedelmi, szolgáltató	0,5	21,63	1,0
Különleges területek	temető	0,1	2,9	0,1
	rekreációs	0,2	5,46	0,3
	olajkútak		5,3	0,25
	szennyvíztisztító		0,29	0,01
<b>összesen</b>			<b>211,25</b>	<b>9,9</b>

### **Beépítésre nem szánt területek:**

<b>Általános terület-felhasználás</b>	<b>Sajátos terület-felhasználás</b>	<b>Beépítési arány (%)</b>	<b>Területnagyság (ha)</b>	<b>Településen belüli területarány (%)</b>
Mezőgazdasági területek	általános	3	881,16	41,17
	kertes	3	73,8	3,4
	gazdasági	0,5	858,15	40,1

Erdő területek	egészségügyi, szociális, turisztikai	5	8,3	0,4
Egyéb területek	vízgazdálkodási	-	12,3	0,6
Közlekedési –közmű területek		-	95,0	4,4
<b>Zöldterület</b>		-	<b>0,04</b>	<b>0,002</b>
<b>összesen</b>			<b>1928,75</b>	<b>90,1</b>
<b>Beépítésre szánt területek</b>			<b>211,25</b>	<b>9,9</b>
<b>Beépítésre nem szánt területek</b>			<b>1928,75</b>	<b>90,1</b>
<b>Összesen:</b>			<b>2140</b>	<b>100</b>

### III. Területrendezési tervvel való összhang igazolása:

#### Térségi területfelhasználás a megyei szerkezeti terv alapján

A tervezett módosítások, a települési térség területén belül helyezkednek el minden esetben és azzal szinkronban vannak, hiszen a települési térség területén bármely építési övezet, övezet kijelölhető.

#### Övezetek az országos és a megyei terv alapján

##### Tájképvédelmi terület övezete

A tájképvédelmi terület övezete érinti a módosítási pontok területét.

A 9/2019. Kormányrendelet 4.§ (2) bekezdés a) pontjában előírtak a településrendezési tervvel megvalósultak, azonban a településkép védelméről szóló rendeletét ez idáig nem alkotta meg az Önkormányzat.

Településképi követelmények egyelőre a helyi építési szabályzatban vannak (Hész 5.§ (6), (7) általánosan, és a 36.§ (5), (6) bekezdések a védett településszerkezet területére vonatkozóan). A határozat kimondja a 7. pontban, csarnok jellegű épület építése esetén a tájba illesztésre figyelmet kell fordítani, az épületet növényzettel takartan kell kialakítani. A határozat ajánlásaival összhangban beültetési kötelezettségű terület kerül jelölésre a fedett futtató építmény telkének északi és déli oldalán, melyek a területet feltáró utca irányából látványvédelmet fognak biztosítani.

A tervezett szabályozással a tájképvédelmi övezetre vonatkozó előírásokkal szinkronban van a tervezett módosítás.

##### Vízminőség-védelmi terület övezete

A vízminőség-védelmi terület övezete szinte a teljes települést érinti, a tervezési területek közül a 2. pontot, mely a Faluház telkén lévő építési hely módosítására irányul.

A területrendezési tervek készítésének és alkalmazásának kiegészítő szabályozásáról szóló 9/2019. (VI. 14.) MvM rendelet 5 §. (2) bekezdése alapján „a vízminőség-védelmi terület övezetébe tartozó települések településrendezési eszközeinek készítése során ki kell jelölni a

vízvédelemmel érintett területeket. A kijelölt vízvédelemmel érintett területekre vonatkozó egyedi szabályokat a helyi építési szabályzatban kell megállapítani.”

A hatályos településszerkezeti terv nem jelöl vízvédelemmel érintett területeket, a vízvédelemmel érintett területeket az új településterv készítésekor ki kell jelölni és a rá vonatkozó szabályokat a helyi építési szabályzatba meg kell fogalmazni.

### **Földtani veszélyforrás terület övezete**

A földtani veszélyforrás terület övezete a teljes település érinti, így a tervezési területeket is.

A területrendezési tervek készítésének és alkalmazásának kiegészítő szabályozásáról szóló 9/2019. (VI. 14.) MvM rendelet az övezetre vonatkozóan az alábbiakat fogalmazza meg:

**11. § (1)** A földtani veszélyforrás terület övezetében a földtani veszélyforrással érintett terület kiterjedését a településrendezési eszközökben kell tényleges kiterjedésének megfelelően lehatárolni.

(2) Az (1) bekezdés szerinti területen új beépítésre szánt terület csak akkor jelölhető ki, ha ahhoz a bányafelügyelet a településrendezési eszközök egyeztetési eljárása során adott véleményében hozzájárul.

(3) A beépítés feltételeit a bányafelügyeleti hatáskörben eljáró illetékes fővárosi és megyei kormányhivatal hozzájárulásával kell meghatározni.

A hatályos településrendezési tervekben a potenciálisan mozgás-veszélyes területek nem kerültek lehatárolásra. Ennek pótlását az új településterv készítésekor el kell készíteni.

A tervezett módosítások az előírásokkal szinkronban vannak, hiszen új beépítésre szánt övezet nem került kijelölésre földtani veszélyforrás terület övezetén.

2. melléklet Becsvölgye Községi Önkormányzat Képviselő-testületének 72/2022. (VII.22.) számú határozatához

**Becsvölgye Község**  
**Településszerkezeti terve**  
(módosított)

# Jelmagyarázat:

## Meglévő:

- Falusias lakóterület
- Vegyes terület: Településközpont
- Gazdasági terület Kereskedelmi, szolgáltató
- Különleges terület Rekreációs
- Temető
- Olajkút
- Zöldterület
- Erdőterület Gazdasági
- Turisztikai
- Mezőgazdasági terület Általános
- Kertes
- Vízgazdálkodási terület

## Tervezett:

- Falusias lakóterület
- Vegyes terület Településközpont
- Gazdasági terület Kereskedelmi, szolgáltató
- Üdülőterület Üdülőházas
- Különleges terület Rekreációs
- Temető
- Erdőterület Gazdasági
- Turisztikai
- Vízgazdálkodási terület Tó

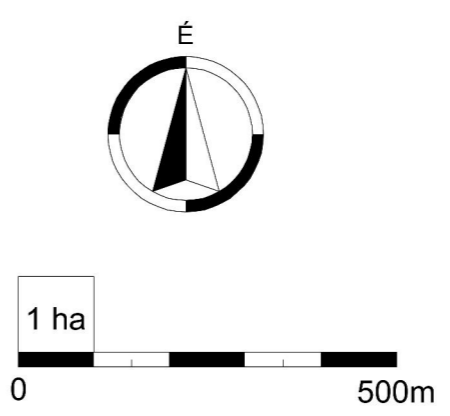
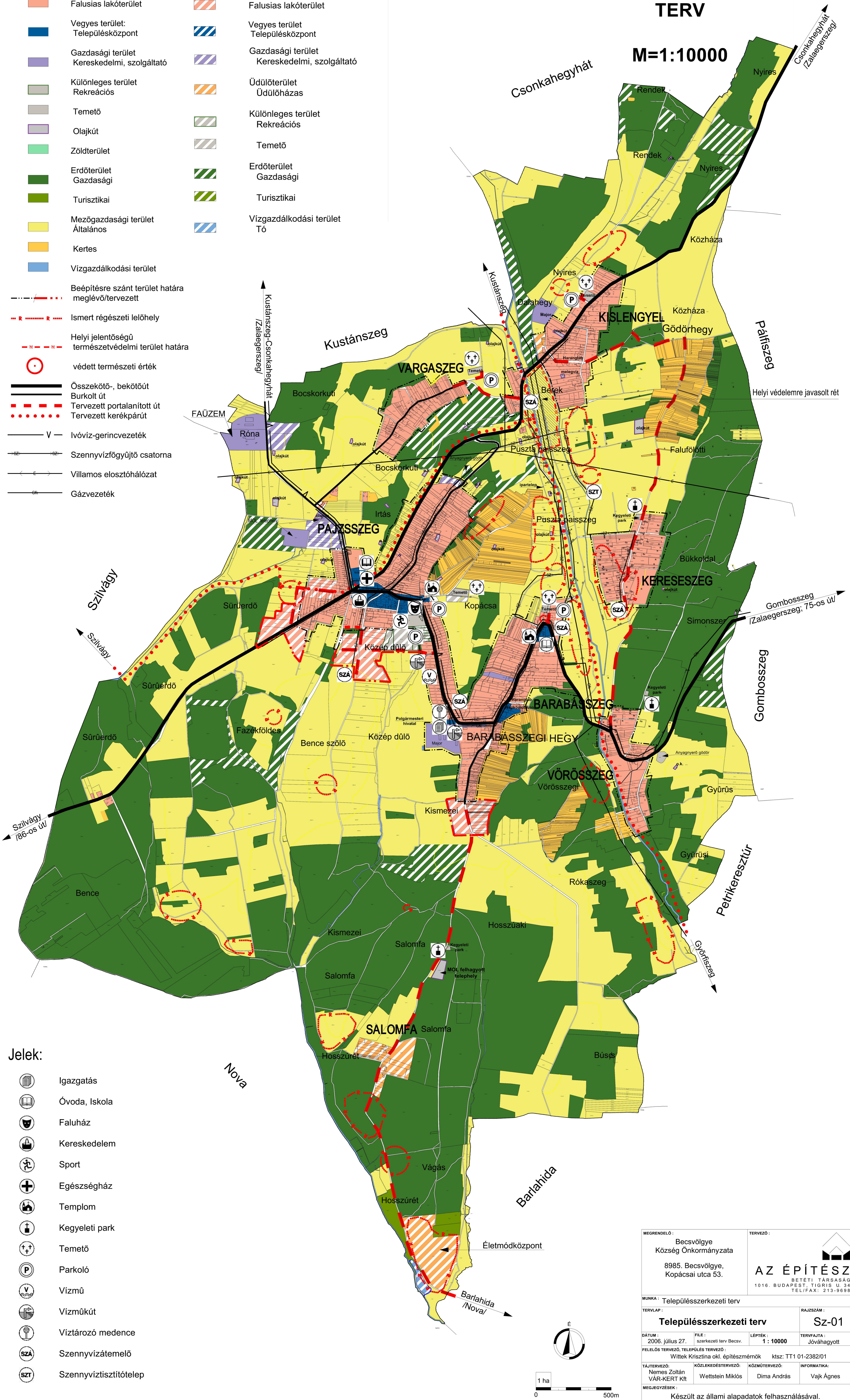
- Beépítésre szánt terület határa meglévő/tervezett
- Ismert régészeti lelőhely
- Helyi jelentőségű természetvédelmi terület határa
- védett természeti érték
- Összekötő-, bekötőút
- Burkolt út
- Tervezett portalanított út
- Tervezett kerékpárút
- Ivóvíz-gerincvezeték
- Szennyvízfogyójtó csatorna
- Villamos elosztóhálózat
- Gázvezeték

## Jelek:

- I Igazgatás
- O Óvoda, Iskola
- F Faluház
- K Kereskedelem
- S Sport
- E Egészségház
- T Templom
- P Kegyeleti park
- + Temető
- P Parkoló
- V Vízmű
- V Vízműkút
- V Víztrózó medence
- SZÁ Szennyvíztisztító
- SZT Szennyvíztisztítótelep

# BECSVÖLGYE TELEPÜLÉSSZERKEZETI TERV

M=1:10000



MEGRENDELŐ: Becsvölgye Község Önkormányzata 8985. Becsvölgye, Kopácsai utca 53.		TERVEZŐ:  <b>AZ ÉPÍTÉSZ</b> BETÉTI TÁRSASÁG 1016. BUDAPEST, TIGRIS U. 34 TEL/FAX: 213-9698	
MUNKA: Településszerkezeti terv			
TERVLAPO: <b>Településszerkezeti terv</b>		RAJZSZÁM: <b>Sz-01</b>	
DÁTUM: 2006. július 27.	FILE: szerkezeti terv Becsv.	LÉPTÉK: 1:10000	TERVFAJTA: Jóváhagyott
FELELŐS TERVEZŐ, TELEPÜLÉS TERVEZŐ: Wittek Krisztina okl. építésmérnök ktsz: TT 01-2382/01			
TÁJTERVEZŐ: Nemes Zoltán VÁR-KERT Kft	KÖZLEKEDÉSTERVEZŐ: Wetstein Miklós	KÖZMŰTERVEZŐ: Dima András	INFORMATIKA: Vajk Ágnes
MEGJEGYZÉSEK: Készült az állami alapadatok felhasználásával.			